

О Т Ч Е Т

**команды УТС ФАСиЛ Санкт-Петербурга
на вершину Мехтыген Восточная (3085 м)
по кулуарам Юго-Восточной стены
Маршрут “ Невский проспект”
первопрохождение
Предлагается категория сложности 2А**

Скалистый Хребет. Кавказ.



**Руководитель: Маршалов Д.А.
Тренер команды: Тимошенко Т.И.**

**Санкт-Петербург
2012г.**

Паспорт восхождения.

1. Кавказ, Скалистый хребет, Черекское ущелье
 2. Вершина Мехтыген восточная, 3085 м, маршрут "Невский проспект"
 3. Предлагается - _2А_ кат. сл., первопрохождение
 4. Характер маршрута: скальный
 5. Перепад высот маршрута: 635 м (по GPS)
- Протяженность маршрута: 1965 м.
- Протяженность участков: V кат сл. - нет., VI кат сл. - нет.
- Средняя крутизна:
основной части маршрута - 30 град.; всего маршрута - 18 град.
6. Количество забитых "крючьев" на маршруте:
закладных элементов – 10 шт.
 7. Ходовых часов команды: _10:50_ часов, _1_ день
 8. Руководитель: Маршалов Дмитрий Александрович, I с.р.
Участники: Пиляк А. В., III с.р.
 9. Тренер: Тимошенко Т.И., MC
 10. Выход на маршрут из БЛ: час, число, месяц, год
Маршрут начат: в 7:00 8 февраля 2012,
Выход на вершину: в 12:50 8 февраля 2012
Возвращение в БЛ: в 17:50 8 февраля 2012
Спуск с вершины: по пути подъема
 11. Организация: УТС ФАСиЛ, Санкт-Петербург, альпклуб "ЛЭТИ"
 12. Ответственный за отчет Маршалов Д.А.
- Электронный адрес: dim_etu@rambler.ru



Рис. 1- Трехмерная панорама района восхождения.

Кабардино-балкарская республика, Черекский район, с. Верхняя Балкария, г. Мехтыкген Восточная (3085 м над ур.м.)

Основную часть горной системы Большого Кавказа образуют два тянущихся параллельно друг к другу близких по высоте хребта: Главный (Водораздельный) и Передовой, переходящий на востоке в Боковой Главный хребет. Эти хребты относятся к высокогорью.

Главный Кавказский хребет (ГКХ) тянется сплошной горной цепью и является водоразделом между севером и югом. Передовой и Боковой хребты представляют собой чередующиеся горные массивы, разделенные поперечными речными долинами. К северу от них лежат протянувшиеся в широтном направлении параллельно друг другу понижающиеся к равнине три ряда средних хребтов (район Среднегорья), которые носят названия Скалистого, Пастбищного и Лесистого (в лит. последние два объединяют в Меловой).

Среди них значительный по высоте после Бокового – Скалистый хребет. Он поднимается гигантской серой стеной вдоль северной границы района и отстоит на расстоянии от 10 до 35 км от Бокового хребта. Имеет ассиметричные куэсты (склоны горы, образующиеся от эрозии и денудации в возвышенных районах) с крутым обрывистым южным склоном и более пологим, поросшим лесом – северным. Скалистый хребет сложен мощными пластами известняков, доломитов и мергелей (осадочная горная порода смешанного глинисто-карбонатного состава (кальцит, реже доломит)), наклоненными под углом 25-30 градусов на север. Легко растворимые водой, известняки способствуют образованию на склонах хребта многочисленных ниш, гротов, пещер, которые относятся к карстовым формам, образующимся в результате выщелачивания. Крутой южный склон хребта изрезан многочисленными ложбинами и кулуарами. У его подножия лежат мелкие и крупные осыпи в виде обломков и глыб известняков.

Скалистый хребет тянется от реки Белой (бассейн Кубани) на 375 км почти до Терека. Высота на Западе 1200—1700 м, на Востоке до 3000 м, наибольшая высота 3646 м (г. Кара – Кая, между реками Чегем и Черек). Альпинистское

освоение Скалистого хребта началось сравнительно недавно. В 1979 году здесь провели Чемпионат Союза. Все маршруты были проложены на вершины Ак-Кая и Кара-Кая..

Мехтыген Восточная (3085 м) и Главная (3185 м) – вершины, расположенные в месте примыкания отрога Экрздыген, отходящего от вершины Суган, к Скалистому хребту. Мехтыген напоминает замок с причудливыми отвесными стенами и башнями. С южной стороны массив обрывается отвесными стенами. Перепад высот стенной части составляет 600-800 метров. По горизонтали Мехтыген разделен на три части полками, пересекающими практически весь массив. Нижняя часть монолитная, а две верхние – наиболее сильно разрушены. °

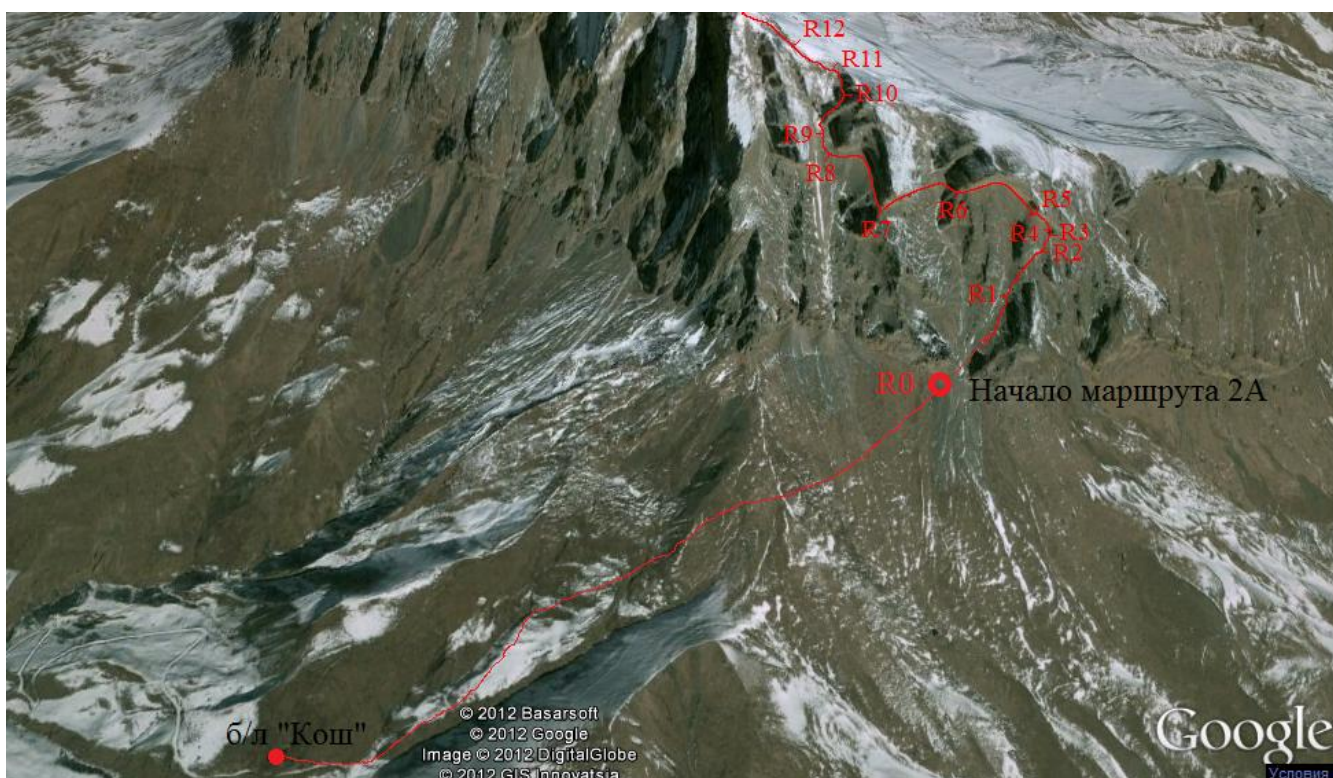


Рис. 2 – Линия маршрута на трехмерной панораме района.

GPS координаты:

Базового лагеря – 43.1083 градуса с.ш., 43.5196 в.д., 2058.6 м

Начало маршрута – 43.1147 градуса с.ш., 43.5383 в.д., 2448.5 м

Вершина Мехтыген Восточная – 43.1215 градуса с.ш., 43.5319 в.д., 3085.3 м

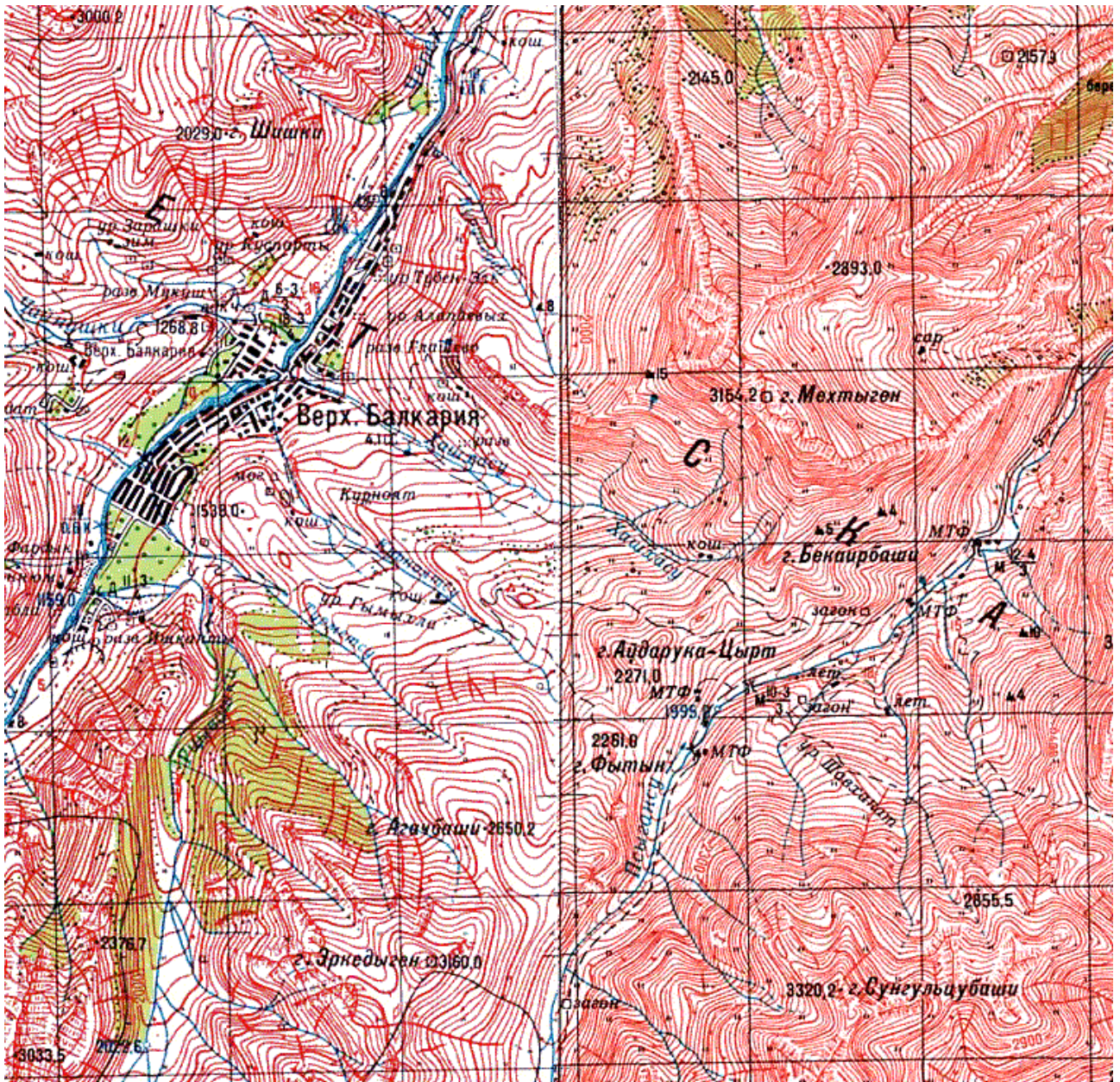


Рис. 3. – Карта района в масштабе 1:100000

Краткое техническое описание участков маршрута:

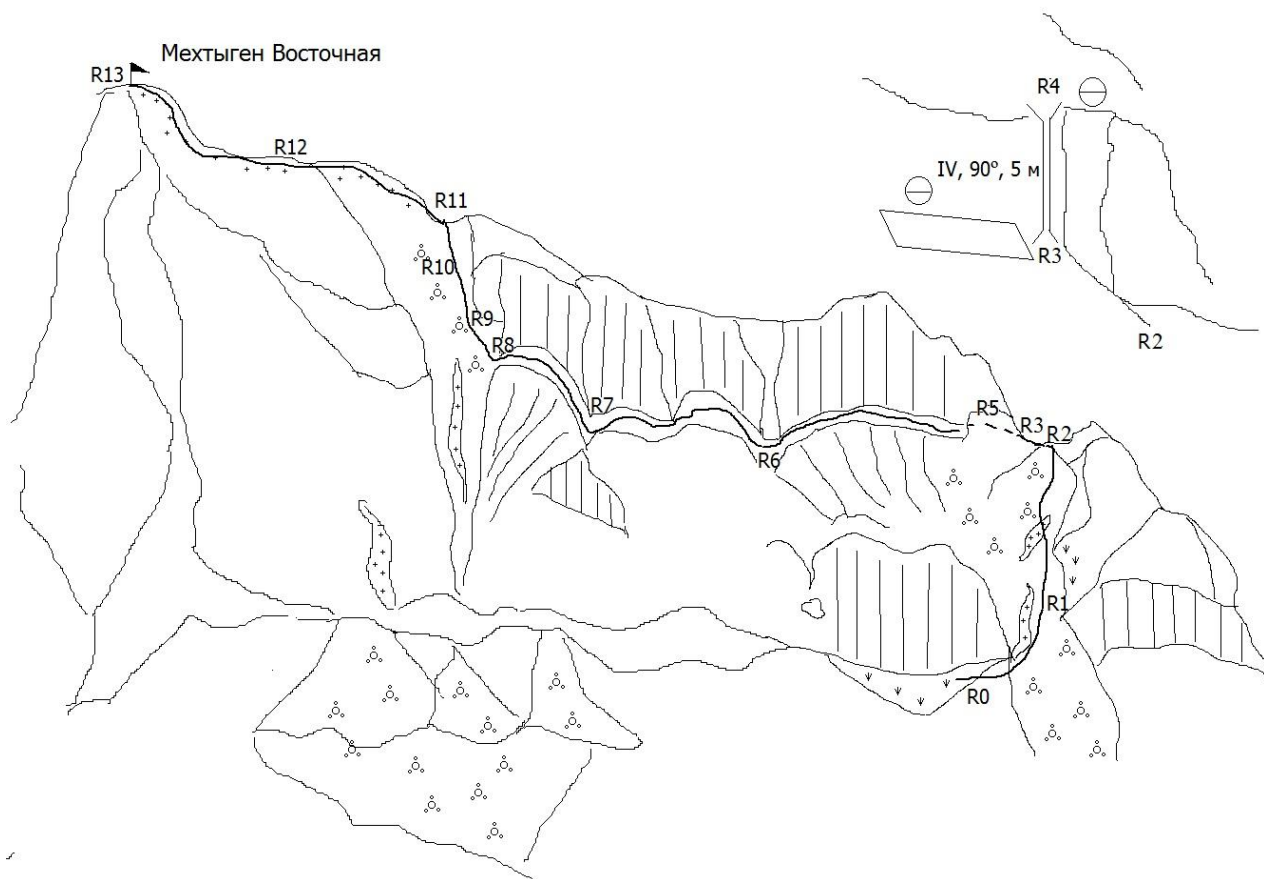


Рис. 4 – Изображение маршрута в символах UIAA

Таблица 1 – Описание участков маршрута.

№ участка	Протяженность, м	Крутизна, град.	Характер рельефа	Категория сложности	Кол-во крючьев
R0-R1	250	25-30	Кулуар, осыпь со снежными островами	II	
R1-R2	250	30-35	Кулуар, средняя осыпь	II+	
R2-R3	50	40	Плечо, средняя осыпь	III	3
R3-R4	5	90	Камин	IV	4
R4-R5	50	15-20	Осыпной склон	II	3
R5-R6	200	5	Горизонтальная полка шириной 2-5 м	II	
R6-R7	200	5	Горизонтальная полка	II	
R7-R8	200	15	Горизонтальная полка	II	
R8-R9	50-70	30	Осыпной склон	II+	
R9-R10	300	35-40	Кулуар, осыпь со снежными островами	III	
R10-R11	100	40	Кулуар, крутой осыпной склон со снежными островами	III+	
R11-R12	150	20-30	Снежный склон со скальными островами	II	
R12-R13	150	25-30	Снежный склон	II	

Базовый лагерь (б/л) расположен рядом с кошом на высоте 2059 м над уровнем моря на расстоянии 8.86 км от села Верхняя Балкария. Ориентиром начала маршрута является широкий осыпной кулуар (см. рис. 2 и 4-5), расположенный в правой (восточной) части скального массива Мехтыген, он спускается на 300-400 м ниже начала скал. Подход под вертикальную стену, расположенную слева от кулуара (начало маршрута, 2448 м), от б/л по левой (орографической) стороне притока реки Хашхасу и траверсом по травянистому склону вдоль массива Мехтгена занимает 1-1,5 часа. Наиболее удобное место для одевания систем участниками.

Далее вправо вверх по осыпному кулуару (местами снежные острова) в направлении понижения в плече (R0-R2, 500 м). В верхней части кулуара при движении вдоль скал возможна организация точек страховки. С перемычки по плечу налево (R2-R3, 50 м) к вертикальной стенке, на полке можно организовать удобную станцию. В правой части полки 5 м камин (90 град, IV) - ключевой участок маршрута. **В камине обязательна организация 3-4 промежуточных точек** (камалоты 0.5- 2). Наверху справа в 2-х метрах массивная плита с бросовой петлей для организации станции. Затем прямо вверх по осыпному склону (R4-R5, 50 м) в направлении вертикальной стены (см. рис.6). **Под стену ближе, чем на 2-3м подходить опасно - возможно падение камней!** После обхода опасного участка слева (10-15 м) маршрут идет по полкам прямо вдоль стены (R5-R8, 600 м) и пересекает три цирка. Ширина полок составляет от 1.5 до 5 м. Наиболее просто и безопасно участок R6-R7 проходится в непосредственной близости от скал. Скальные стенки (участок R7-R8) обходятся слева. Затем по осыпному кулуару (R8-R10, 400 м) вверх до перемычки в гребне (контрольный тур, 2977 м). Отсюда до вершины Мехтыген Восточная (3085 м) два снежных взлета (R11-R13, 300 м). От начала маршрута до вершины 4-5 часов.

Спуск по пути подъема до б/л занимает 2-3 часа.



Рис.5 – Фотография нижней части маршрута (участки R0-R2)



Рис.6 – Фотография участков R2-R5 маршрута



Рис.7 – Работа на ключевом участке R3-R4 (фотография взята у группы под руководством Маршалова Д.А. восхождение 10.02.2011)

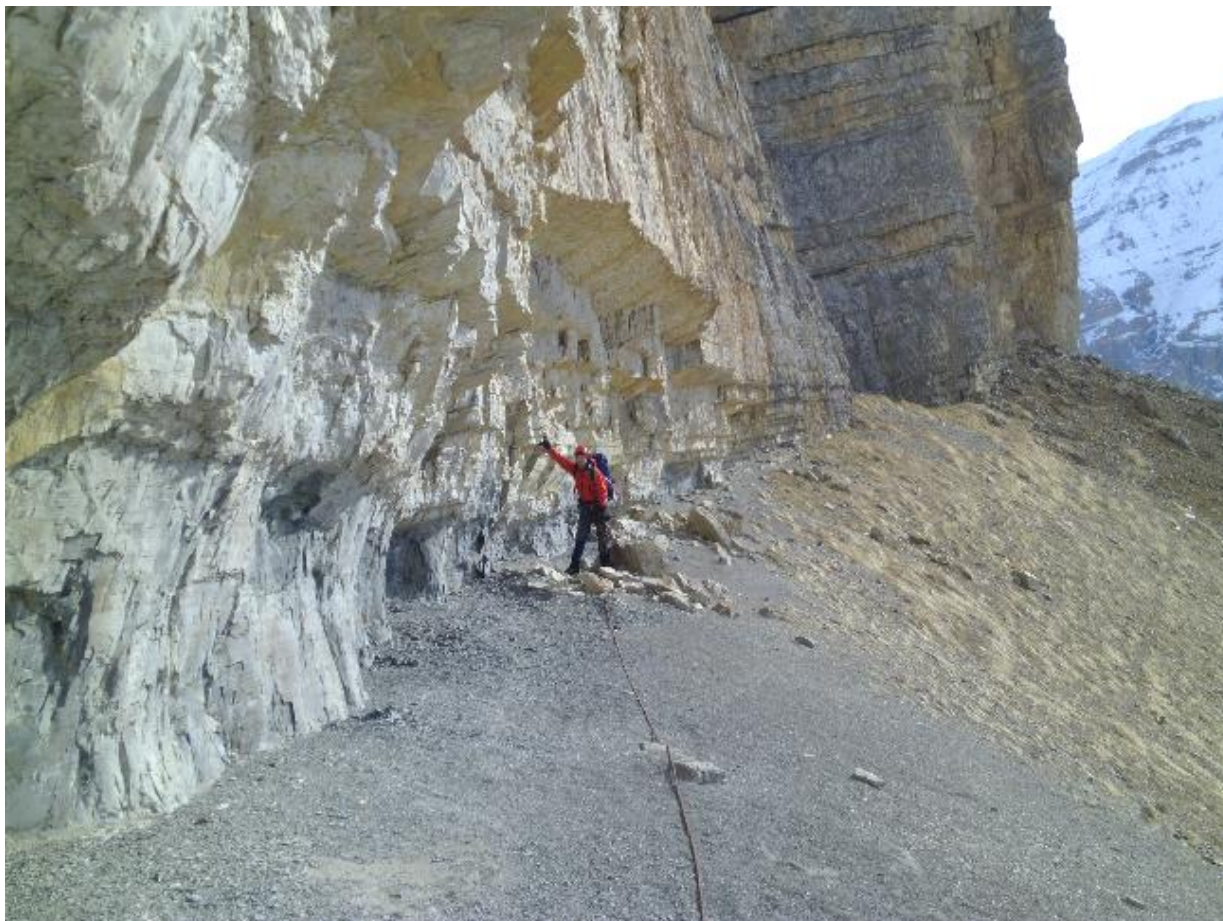


Рис.8 – Участок маршрута R5-R6.

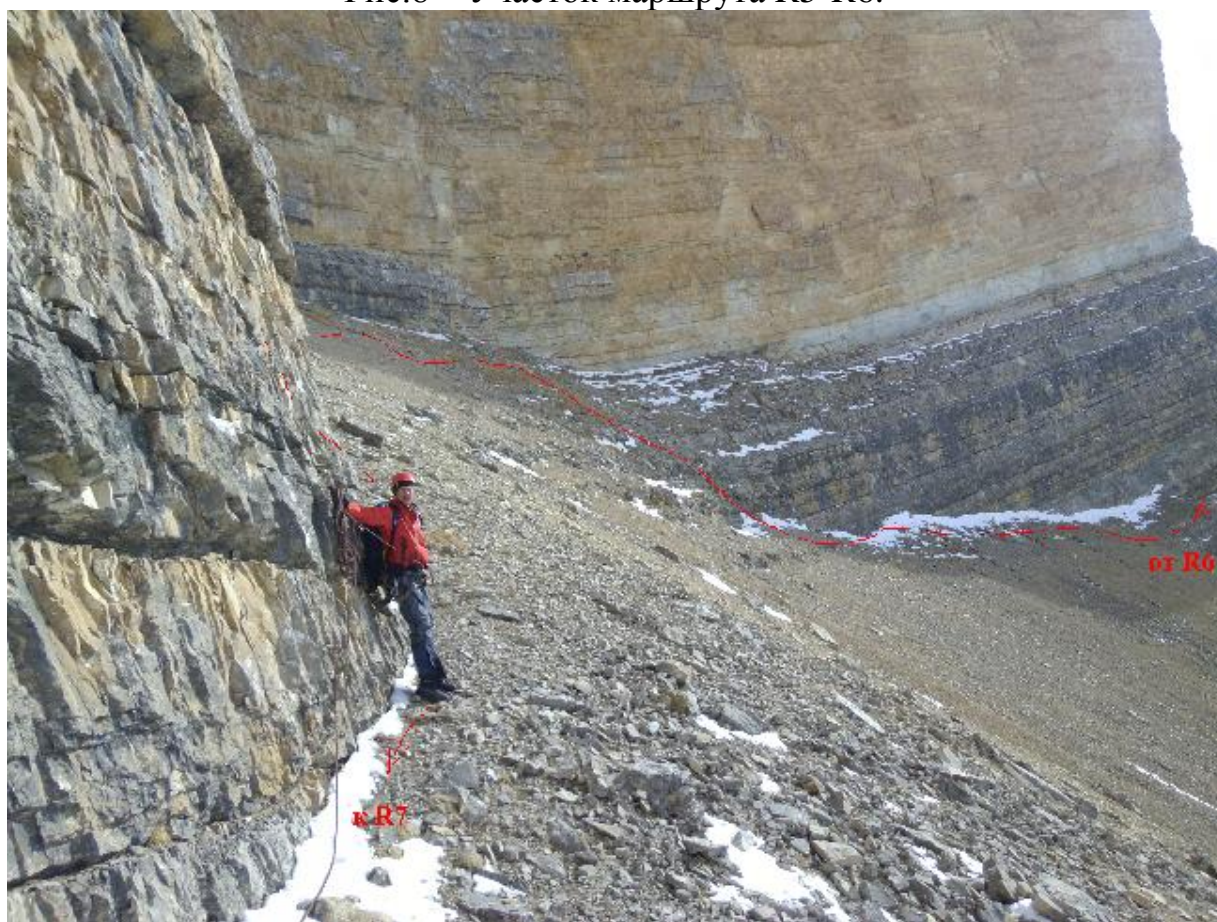


Рис.9 – Прохождение участка маршрута R6-R7.



Рис.10 – Место входа в среднюю часть большого кулуара (участок R8).



Рис. 11 – Пиляк А.В. на спуске с вершины (R13-R12).



Рис. 12 – Маршалов Д. А. на вершине.



Рис. 13 – Пиляк А.В. на вершине.

Список использованного снаряжения:

Веревка основная 1х50м статика

Веревка расходная 5 м.

Закладные элементы 1 компл.

Камалоты 6 шт.

Оттяжки 6 шт.

Карабины муфт. 6шт.

Петли 3шт.

Жумар 1шт.

Рация 1шт.